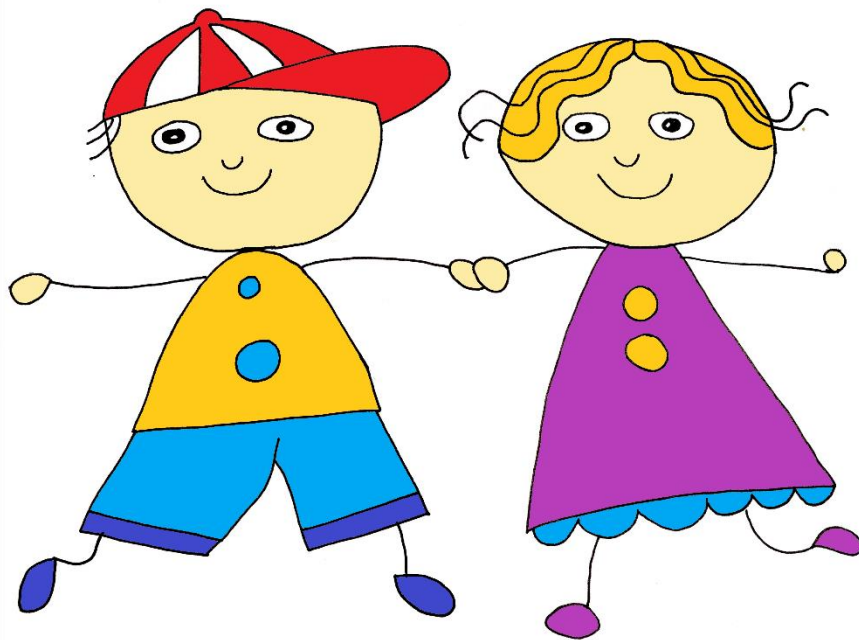


Mateřská škola Omice, okres Brno – venkov, příspěvková organizace  
Brněnská 81

## Školní vzdělávací program pro předškolní vzdělávání

# „Jak funguje svět“



Č. j. MS-DO 1/9/23

Platnost dokumentu od 1. 9. 2023

Projednán na pedagogické radě dne 31. 8. 2023

Vypracovaly: Ivanka Janačíková, DiS.

Denisa Zítková

Mgr. Martina Maraczeková



## Obsah

1. Identifikační údaje
2. Obecná charakteristika školy
3. Podmínky vzdělávání
  - 3.1 Věcné podmínky
  - 3.2 Životospráva
  - 3.3 Psychosociální podmínky
  - 3.4 Organizace
  - 3.5 Řízení mateřské školy
  - 3.6 Personální a pedagogické zajištění
  - 3.7 Spoluúčast rodičů
  - 3.8 Podmínky pro vzdělávání dětí se speciálními vzdělávacími potřebami
  - 3.9 Podmínky vzdělávání dětí nadaných
  - 3.10 Podmínky vzdělávání dětí od dvou do tří let
4. Organizace vzdělávání
5. Charakteristika vzdělávacího programu
6. Vzdělávací obsah
  - 6.1 Integrované bloky
7. Evaluační systém
8. Zdroje

Environmentální vzdělávání, výchova a osvěta



## 1. Identifikační údaje o škole

<b>Název</b>	Mateřská škola Omice, okres Brno – venkov
<b>Právní forma</b>	příspěvková organizace
<b>Sídlo</b>	Brněnská 81, 664 41 Troubsko
<b>Telefon</b>	777 833 788, 602 492 419
<b>E-mail</b>	<a href="mailto:msomice@volny.cz">msomice@volny.cz</a>
<b>Webové stránky</b>	<a href="http://www.msomice.cz">www.msomice.cz</a>
<b>IČO</b>	75024187
<b>Zřizovatel</b>	Obecní úřad Omice Tetčická 51, Omice, 66441 Troubsko
<b>Součást školy</b>	školní kuchyně
<b>Počet tříd</b>	1 - celodenní
<b>Statutární zástupce školy</b>	Ivanka Janačíková, DiS.
<b>Účinnost dokumentu</b>	od 1. 9. 2023

## 2. Obecná charakteristika školy

Mateřská škola Omice byla přebudována ze základní školy. Je umístěna v přízemní budově, situované do středu obce. Mateřská škola je jednotřídní, je určena pro děti ve věku zpravidla od 3 do 6 let, třída je heterogenní. V prostoru třídy jsou vytvořeny zájmové kouty pro děti, je zde prostor pro rušnější činnosti i klidnější hry a odpočinek dětí.

V zadní části budovy je umístěna školní kuchyně a zázemí pro zaměstnance.

Na mateřskou školu navazuje zahrada, která je využívána pro tvořivé hry a sportovní aktivity v průběhu celého roku. Zahrada je prostorná, vybavená pískovištěm, zahradním domkem, houpačkou ve tvaru hnízda, multifunkční věží se skluzavkou a je částečně zastíněná vzrostlými stromy.

Mateřská škola při své vzdělávací činnosti využívá umístění obce v krásné přírodní oblasti s lesy, poli a loukami, což umožňuje enviromentální výchovu dětí nenásilnou formou.

V mateřské škole pracuje celkem 6 pracovníků-2 učitelky, 1 školní asistent a 3 provozní pracovnice-vedoucí školní jídelny, školnice a kuchařka.

Při mateřské škole pracuje Sdružení rodičů a přátel školy, které se společně podílí na pořádání různých kulturních, výchovně vzdělávacích a zábavných akcí pro děti.

### 3. Podmínky vzdělávání

#### 3.1 Věcné podmínky

Mateřská škola má přiměřeně velké prostory vzhledem k počtu dětí ve třídě. Třída je rozdělena na část herní s kobercem a část pracovní s podlahovou krytinou – tato část slouží také jako jídelna. V herní části se nachází herní kouty, které umožňují dětem soukromí nebo hru v menší skupině. Třída je vybavena dětským nábytkem, který je bezpečný a zdravotně nezávadný. Hračky, didaktické, sportovní a hudební pomůcky jsou přizpůsobené věku dětí a jejich individuálním možnostem. Nabídka knih pro děti včetně encyklopedií je dostupná.

Mateřská škola nedisponuje samostatnou ložnicí, lehátka denně rozkládá školnice školy. Počet lehátek odpovídá počtu dětí.

Všechny vnitřní i vnější prostory splňují bezpečnostní a hygienické normy dle platných předpisů. Pravidelně jsou prováděny předepsané revize a kontroly týkající se technického stavu.

**V mateřské škole není umožněn bezbariérový přístup.**

**Záměr:** máme v plánu dle prostorových, finančních, materiálních, organizačních, legislativních, časových a personálních možností změnit či zlepšit

- *doplnit tělovýchovné nářadí a náčiní,*
- *vybavit třídu hračkami pro děti mladší 3 let,*
- *vytvořit koutek pro experimentování,*
- *vhodně doplnit zahradu hracími prvky pro děti do 3 let,*
- *zhotovit zastřešení vydlážděného prostoru na zahradě pro hru dětí za nepříznivého počasí pro vycházky do okolí,*
- *pořídit pod zastřešený prostor stoly a lavice pro děti k možnosti stavění z kostek, konstruktivních stavebnic, malování, hry s přírodninami za nepříznivého počasí, popř. za velmi teplého počasí.*

### 3.2 Životospráva

Denní řád je flexibilní a přizpůsobený individuálním potřebám dětí. Strava je připravována v mateřské škole. Mezi jednotlivými jídly je dodržován tříhodinový interval. Děti nejsou násilně nuceny do jídla, ale jsou vedeny k tomu, aby všechno ochutnaly. Strava je pestrá, vyvážená a plnohodnotná, odpovídající biologickým potřebám dětského organismu.

Děti mají zajištěn pitný režim v průběhu celého dne (ovocný, nebo bylinkový čaj, voda, sirup). Děti se obsluhují samostatně dle potřeby z nerezového zásobníku, jsou také vybízeny k pití. V teplejším období dostávají děti pití i na zahradu.

Pobyt venku zařazujeme v režimu dne denně po dobu dvou hodin a je přizpůsoben aktuálním klimatickým podmínkám. Děti mají dostatek pohybu venku i v interiéru.

Délka odpoledního spánku nebo odpočinku vychází z přirozených individuálních potřeb dítěte a jeho věku. Všem dětem zajišťujeme nezbytných 30 minut klidu na lůžku s možností usnout a dále spát. Pokud někdo nemá potřebu spát, účastní se dalších zájmových aktivit.

Hygienické podmínky zajišťujeme dostatečným větráním, k potřebné výměně vzduchu. Udržování vhodného mikroklimatu zajišťujeme optimální teplotou v místnostech.

**Záměr:** máme v plánu dle prostorových, finančních, materiálních, organizačních, legislativních, časových a personálních možností změnit či zlepšit

- zajišťovat při jídle pohodu, klid, dostatek času,
- vést děti k pečlivé sebeobsluze v umývárně, šatně a při jídle,
- nenutit děti k jídlu, vést je k ochutnávání každého jídla,
- utvářet chování dětí podle zásad zdravého životního stylu přirozeným vzorem pedagogů.

### 3.3 Psychosociální podmínky

Mateřská škola zajišťuje dětem takové prostředí, aby se zde cítily spokojeně, jistě a bezpečně. Všechny děti si jsou rovny, mají stejná práva i povinnosti. Vedeme děti k dodržování pravidel, které jsme společně stanovili. Vytváříme pozitivní atmosféru ve třídě, respektujeme potřeby dětí, děti nezesměšňujeme, nepřetěžujeme, nezatěžujeme spěchem a chvatem.



Nepodporujeme nezdravou soutěživost, ale vedeme děti ke vzájemné spolupráci a podpoře. Ve vztazích mezi dětmi a dospělými panuje vzájemná důvěra, tolerance, ohleduplnost, vzájemná pomoc a podpora.

Nově přichozí děti mají možnost postupně se adaptovat na prostředí mateřské školy, aby se děti a jejich rodiče mohli seznámit s prostředím a chodem školy.

Snažíme se o prevenci šikany tím, že se dostatečně věnujeme vztahům ve třídě. Případné konflikty řešíme debatou, kde se k danému projevu děti vyjadřují. Rozvíjíme v dětech vzájemnou toleranci a ohleduplnost.

**Záměr:** máme v plánu dle prostorových, finančních, materiálních, organizačních, legislativních, časových a personálních možností změnit či zlepšit

- *zavést společné rituály (pozdrav při příchodu a odchodu, zvukový signál na zahájení úklidu hraček, přání dobré chuti říkankou, narozeninový den),*
- *zařazovat pravidelná cvičení na správné držení těla, cvičení relaxační, dechová, smyslová, psychomotorická,*
- *podporovat samostatnost, iniciativu a zodpovědnost dětí s využitím zpětné vazby,*
- *dodržovat právo dětí na dokončení hry a její pokračování,*
- *posilovat schopnost dětí řešit samostatně vzniklý konflikt.*

### **3.4 Organizace**

Denní řád mateřské školy je pružný a reaguje na individuální potřeby dětí a aktuální situaci. Řád respektuje biorytmus, svojí pravidelností zajišťuje dětem jistotu, odbourává obavy z neznámého a pomáhá jim orientovat se bez problémů v běžném dni stráveném v mateřské škole. Děti jsou podněcovány k vlastní aktivitě, pracují svým tempem, mají prostor pro spontánní hru a mohou ji kdykoliv dokončit, nebo v ní pokračovat. Čekání a prostoje jsou omezeny na nejkratší možnou dobu, snahou je plynulý přechod mezi činnostmi.

Jsou vytvářeny podmínky pro individuální, skupinové i frontální činnosti. Vzdělávání je uskutečňováno ve všech činnostech a situacích, které se během dne vyskytnou.

**Záměr:** máme v plánu dle prostorových, finančních, materiálních, organizačních, legislativních, časových a personálních možností změnit či zlepšit

- více využívat prožitkové učení,
- dodržovat domluvené rituály,
- hledat společná řešení při náhodných problémech v organizaci,
- zařazovat více experimentů, zvláště při pobytu venku,
- dbát na vyváženost spontánních a řízených činností.

### 3.5 Řízení mateřské školy

Každý pracovník má rozdělené úkoly a povinnosti. Pravomoci a úkoly všech pracovníků jsou jasně vymezeny. Plánování pedagogické práce a chodu mateřské školy je funkční, opírá se o předchozí analýzu a využívá zpětné vazby. Je vytvořen funkční informační systém uvnitř mateřské školy i navenek. Jsou vypracována kritéria pro hodnocení a evaluaci všech podmínek předškolního vzdělávání a všech zaměstnanců školy. Mateřská škola úzce spolupracuje s rodiči, zřizovatelem, ZŠ, SPC, PPP a pediatrem.

**Záměr:** máme v plánu dle prostorových, finančních, materiálních, organizačních, legislativních, časových a personálních možností změnit či zlepšit

- prezentovat školu na veřejnosti,
- zlepšit vzájemnou informovanost o akcích školy a obce,
- vytvářet podmínky pro další vzdělávání všech zaměstnanců, motivovat je k zájmu o vzdělávání,
- společně se zaměstnanci řešit zásadní problémy,
- posilovat vztah dětí k místu bydliště.

### 3.6 Personální a pedagogické zajištění

Provoz mateřské školy je zabezpečen kvalifikovanými pedagogy, kteří se dále sebevzdělávají četbou odborné literatury, účastní se akreditovaných seminářů a kurzů. Povinnosti, pravomoci

a úkoly všech pracovníků jsou vymezeny v pracovních náplních a ostatních vnitřních předpisech školy. K zajištění toku informací slouží pedagogické rady a provozní porady.

Při své práci jednájí všechny pracovnice školy podle obecně platných společenských pravidel se zajištěním profesionality a odpovědnosti.

Pracovní doba je přizpůsobena rytmickému řádu dne.

**Záměr:** máme v plánu dle prostorových, finančních, materiálních, organizačních, legislativních, časových a personálních možností změnit či zlepšit

- vyhledávat, dle finančních možností, pestřejší nabídku akreditovaných seminářů a kurzů,
- vytvářet podmínky pro systematické vzdělávání učitelů.

### **3.7 Spoluúčast rodičů**

Ve vztazích mezi zaměstnanci školy a rodiči panuje oboustranná důvěra, otevřenost, vstřícnost a porozumění. Rodiče jsou vnímáni jako partneři. Klademe důraz na takt a profesionalitu a hledáme cesty ke společné komunikaci.

Učitelky sledují konkrétní potřeby jednotlivých dětí a rodin, snaží se jim vyhovět a porozumět, chrání soukromí rodiny a zachovávají diskrétnost. Dle potřeby informujeme rodiče o individuálních pokrocích jejich dítěte.

Soukromé údaje a osobní data dětí jsou chráněna před zneužitím (§ 13 odst. 2 zákona č. 101/2000 Sb., na ochranu osobních údajů). Rodiče mají možnost podílet se na dění v mateřské škole a účastnit se akcí, které mateřská škola organizuje. Při škole funguje Sdružení rodičů a přátel mateřské školy, které organizuje pro děti různé zábavné, kulturní a sportovní akce.

**Záměr:** máme v plánu dle prostorových, finančních, materiálních, organizačních, legislativních, časových a personálních možností změnit či zlepšit

- získávat informace ze Vstupních záznamů o dítěti,

- *konzultovat vzdělávací záměry a individuální pokroky dětí,*
- *motivovat rodiče k využívání hovorových hodin,*
- *zprostředkovat komunikaci mezi rodinou a odborníky,*
- *vyhledávat mezi rodiči potenciální sponzory školy.*

### **3.8 Podmínky pro vzdělávání dětí se speciálními vzdělávacími potřebami**

Při vzdělávání dětí se speciálními vzdělávacími potřebami jsou v MŠ vytvořeny podmínky, které odpovídají individuálním potřebám dětí a je zajištěna pedagogická péče s využitím podpůrných opatření. Podpůrná opatření 1. stupně si MŠ stanovuje sama na základě systematického hodnocení vzdělávacích výsledků dítěte s využitím metod a nástrojů pedagogické diagnostiky. Vzdělávání dítěte s přiznaným podpůrným opatřením 2. – 5. stupně lze v MŠ uplatnit a realizovat pouze na základě projednání školského poradenského zařízení se školou a zákonným zástupcem dítěte.

Mateřská škola není bezbariérová. Vzhledem k architektonickému řešení budovy školy (schody do školy a do herny) je komplikované vzdělávání dětí s těžším tělesným a zrakovým postižením.

Pro zajištění podmínek vzdělávání dětí s podpůrnými opatřeními MŠ zabezpečí:

- *plánování a organizaci činností, obsahu, forem i metod vzdělávání odpovídající individuálním potřebám daného dítěte,*
- *osvojení si specifických dovedností v úrovni odpovídající individuálním potřebám a možnostem dítěte zaměřených na samostatnost, sebeobsluhu a základní hygienické návyky v úrovni odpovídající věku dítěte a stupni postižení,*
- *spolupráci se zákonnými zástupci dítěte, školskými poradenskými zařízeními, v případě potřeby spolupráci s odborníky mimo oblast školství.*

Mateřská škola poskytuje **dětem s nedostatečnou znalostí českého jazyka** podporu při osvojení českého jazyka již od samého nástupu dítěte do MŠ, aby byl zajištěn plynulý přechod do základního vzdělávání. Využíváme materiál *Kurikulum češtiny jako druhého jazyka pro*

*povinné předškolní vzdělávání, vhodné didaktické pomůcky a hry, knihy a encyklopedie, komunikační kartičky apod.*

Pro vzdělávání dětí s nedostatečnou znalostí českého jazyka a dětí pocházejících z odlišného kulturního a jazykového prostředí, mateřská škola zajišťuje tyto podmínky:

- materiální – herní a didaktické pomůcky dle individuálních potřeb dítěte,
- personální – kvalifikovaný pedagog, úzká spolupráce s rodiči,
- organizační – adaptační plán, PLPP, různé formy jazykové podpory (individuální, v běžném dni MŠ a při řízených činnostech, ve skupině).

***Záměr:*** máme v plánu dle prostorových, finančních, materiálních, organizačních, legislativních, časových a personálních možností změnit či zlepšit

- *vyhledávat nabídku akreditovaných seminářů a kurzů v oblasti speciální pedagogiky a logopedické prevence,*
- *dovybavit třídu pomůckami pro děti se speciálními vzdělávacími potřebami dle aktuálního složení třídy.*

### **3.9 Podmínky vzdělávání dětí nadaných**

Mateřská škola vytváří podmínky pro vzdělávání dětí nadaných obdobným způsobem jako u dětí se speciálními vzdělávacími potřebami a je připravena zajistit realizaci všech stanovených podpůrných opatření pro podporu nadání dle individuálních vzdělávacích potřeb dětí. Spolupracuje se školským poradenským zařízením a zákonnými zástupci. Dítě vykazující známky nadání je podporováno a individuálně rozvíjeno konkrétní nabídkou dle jeho zájmu, schopností a mimořádného nadání.

***Záměr:*** máme v plánu dle prostorových, finančních, materiálních, organizačních, legislativních, časových a personálních možností změnit či zlepšit

- vyhledávání nadstandardních vzdělávacích programů, např. VIDA! science centrum, SEV Hlídka,
- vyhledávání náročnějších didaktických materiálů pro práci s dětmi (šachy, Logiko apod.)

### 3.10 Podmínky vzdělávání dětí od dvou do tří let

Při vzdělávání dětí mladších tří let jsou v MŠ zajištěny tyto podmínky, které reflektují vývojová specifika, individuální potřeby, zájmy a možnosti těchto dětí:

- adaptace dítěte v souladu s jeho individuálními potřebami,
- pedagogové uplatňují laskavě důsledný přístup respektující věk dítěte,
- prostředí třídy poskytuje dostatečný prostor pro volný pohyb a hru dětí,
- ve třídě je zajištěna bezpečnost dětí,
- MŠ je vybavena podnětnými a bezpečnými hračkami a pomůckami pro dvouleté děti, dětem jsou nastavena srozumitelná pravidla pro používání a ukládání hraček,
- Vzdělávací činnosti se realizují v menších skupinách, nebo individuálně podle potřeby dětí – učí se především hrou, nápodobou, situačním učením a vlastním prožitkem, větší prostor je věnován volným hrám a pohybovým aktivitám,
- Děti mají možnost naplnit potřebu průběžného odpočinku, režim dne respektuje jejich potřeby (dostatek času na činnost i odpočinek, pobyt venku).

Při přijímacím řízení jsou individuální potřeby dětí diskutovány a řešeny dle aktuální situace se zákonnými zástupci dětí.

**Záměr:** máme v plánu dle prostorových, finančních, materiálních, organizačních, legislativních, časových a personálních možností změnit či zlepšit

- průběžná obměna hraček a pomůcek.

## 4. Organizace vzdělávání

Mateřská škola je školou jednotřídní, s počtem 24 dětí. Od zřizovatele je platná výjimka, kdy se může třída doplnit až na počet 28 dětí. Třída je heterogenní, jsou zde umístěny děti od 3 do 6 let věku. V přijímacím řízení jsou zohledněny sourozenecké vazby a přání rodičů.

U dětí se střídají dvě učitelky, které zde souběžně působí po dobu pobytu venku. Z důvodu zkráceného pracovního úvazku ředitelky školy, který činí 20 hodin přímé pedagogické práce u dětí, na překrývání v tuto dobu dochází další pedagogická pracovnice, která je zaměstnána na částečný pracovní úvazek. Ta zastupuje ředitelku školy při pobytu venku v době její odpolední směny.

V mateřské škole také pracuje školní asistent, jehož náplní práce je:

- 1) Pomáhá zajišťovat činnosti související s koordinací inkluze ve škole, např. pomoc při koordinaci plánů pedagogické podpory a individuálních vzdělávacích plánů pro žáky s potřebou podpůrných opatření, podpora při stanovování měřitelných a objektivních cílů pro jednotlivé žáky k jejich většímu rozvoji.
- 2) Pomáhá při rozvoji mimoškolních a volnočasových aktivit. Podporuje přípravu žáka na výuku, rozvíjení předčtenářských dovedností, práci se strategiemi přípravy na školní práci, podporuje rozvoj nadání žáka v aktivitách nad rámec školní výuky. Pomáhá v zajišťování výjezdů školy (výlety, exkurze) a s organizační podporou pedagogických pracovníků při práci se žáky se speciálními vzdělávacími potřebami.
- 3) Poskytuje např. organizační činnosti při zajištění školního stravování pro žáky (komunikace se školní jídelnou a rodiči při organizaci vhodné doby ke stravování apod.), podporuje žáky při manipulaci s pomůckami, při soběstačnosti a motivaci ke vzdělávání. Podporu žákům poskytuje vždy za přítomnosti pedagogického pracovníka.
- 4) Poskytuje přímou nepedagogickou podporu dětí spočívající např. v nácviku jednoduchých činností při příchodu a pobytu ve škole nebo při akcích školy, pomoci při oblékání, podporuje děti při manipulaci s pomůckami, při nácviku soběstačnosti a motivaci ke vzdělávání. Podporu dětem poskytuje vždy za přítomnosti pedagogického pracovníka.

5) Poskytuje podporu pedagogovi při administrativní a organizační činnosti podle potřeb pedagoga. Účelem asistentovy podpory v oblasti administrativních a organizačních úkonů je, aby pedagog získal více času na vlastní individuální práci s žáky. Tyto podpůrné činnosti ale nejsou hlavní pracovní náplní asistenta.

Do mateřské školy jsou přijímány děti formou vyhlášeného přijímacího řízení, které vyhláší ředitelka školy v době určené Školským zákonem. Ředitelka školy po dohodě se zřizovatelem určí den, čas a kritéria dle platné legislativy, podle kterých budou děti do mateřské školy přijímány. Oznámení o konání přijímacího řízení je zájemcům sděleno v předstihu formou vyhlášení místním rozhlasem, oznámením na webových stránkách školy, vyvěšením plakátu na vývěsce obecního úřadu a na nástěnce v šatně mateřské školy.

Rodičům může být umožněno uskutečňovat individuální vzdělávání dle § 34b školského zákona. V tomto případě ředitelka školy s rodiči dohodne podmínky, za jakých bude toto vzdělávání probíhat, viz. Školní řád mateřské školy.



## **5. Charakteristika vzdělávacího programu**

Školní vzdělávací program je vytvořen v souladu s Rámcovým vzdělávacím programem pro předškolní vzdělávání, na jehož tvorbě se podílely pedagogické pracovnice školy, je vstřícný a tvořivý při uplatňování vzdělávacích programů a projektů ve spolupráci s rodiči.

Obsah školního vzdělávacího programu vychází z venkovského prostředí a polohy školy. Vzdělávací proces je motivován přírodou, jejími proměnami v průběhu celého roku. Směřujeme uvědomění si sounáležitosti lidí s přírodou, rozvíjíme ekologické povědomí a myšlení dětí.

### **Filozofie**

Na počátku tvorby nového školního vzdělávacího programu s názvem „Jak funguje svět“ jsme si položili otázku, kam budeme svoji práci s dětmi v následujících letech směřovat. Vycházeli jsme z RVP PV, čerpali jsme z vlastní pedagogické praxe a z poznatků získaných při dalším vzdělávání pedagogických pracovníků a z odborné literatury.

Jedním z hlavních momentů v životě dítěte je uvědomění si své osobnosti ve všech jejích směrech, tzn. uspokojování fyzických, psychických, sociálních a emocionálních potřeb. Pozitivní ovlivňování individuálních dispozic, podpora aktivního přístupu ke světu a k dění kolem sebe, podpora tvořivých aktivit. Dále posilování kladného sebehodnocení dítěte, jeho zdravé sebedůvěry a rozvoj jeho schopností ovládat se, rozvoj prosociálního chování a komunikačních schopností. Na tomto základě pak vytvářet nové sociální vztahy, utužování vazeb a vztahů již navázaných v úzkém sepětí s životním prostředím dítěte.

### **Vzdělávací cíle a záměry**

Dlouhodobým záměrem je všestranný rozvoj osobnosti dítěte s ohledem na jeho individuální dispozice, potřeby a zájmy. Při práci s dětmi vycházet z principů moderní pedagogiky, klást důraz na individualizaci, diferenciaci, na vývojové zvláštnosti dětí. Uplatňovat partnerský přístup k dětem, vlídnost a vstřícnost. Zlepšovat podmínky pro výchovu a vzdělávání dítěte v duchu podpory jedinečnosti dítěte, tzn. vybavení mateřské školy tak, aby se děti mohly rozvíjet všestranně v každém věku, v oblasti svých zájmů a bez ohledu na své případné individuální zvláštnosti. Podporovat společné vzdělávání, vytvářet podmínky pro vzdělávání dětí se speciálními vzdělávacími potřebami.

## **Formy a metody vzdělávací práce, prostředky plnění cílů**

Vzdělávání dětí se uskutečňuje ve všech činnostech a situacích, které se v průběhu dne vyskytují a to vyváženým poměrem spontánních a řízených aktivit. V práci s dětmi využíváme tyto metody a formy vzdělávání:

- hra,
- komunitní kruh,
- diskusní kruh,
- tvořivá dramatika,
- spontánní sociální učení,
- prožitkové učení,
- kooperativní učení,
- situační učení,
- řízené skupinové a individuální činnosti.

*K dosažení cílů vzdělávání budeme využívat tyto prostředky*

- volná hra,
- výtvarné a hudební činnosti, dramatizace,
- pohybové činnosti a relaxace,
- experimenty,
- kooperativní a námětové hry,
- psychomotorická cvičení,
- práce s knihou – leporelo, encyklopedie a jiné,
- ruční práce – práce s přírodninami, odpadovým materiálem, ...
- exkurze a výlety.

## **Vzdělávání dětí se speciálními vzdělávacími potřebami**

Vzdělávací program vytváří prostor pro individuální vzdělávání dětí se speciálními vzdělávacími potřebami v rámci jejich schopností i možností. Rámcové cíle a záměry předškolního vzdělávání jsou pro vzdělávání všech dětí společné. Při vzdělávání dětí se speciálními vzdělávacími potřebami přizpůsobujeme tyto cíle tak, aby vyhovovaly každému jednotlivému dítěti, aby byly naplňovány individuální potřeby dítěte.

### Realizujeme stanovená podpůrná opatření

1. stupeň podpory – podpůrná opatření stanoví škola, učitelky vypracují Plán pedagogické podpory (vyhodnocení nejpozději do tří měsíců).
2. – 5. stupeň podpory – vzdělávání vychází z doporučení školského poradenského zařízení a projednání se zákonnými zástupci dítěte (IVP).

Pro úspěšné vzdělávání dětí se speciálními vzdělávacími potřebami je potřeba zabezpečit (umožnit)

- realizaci stanovených podpůrných opatření,
- osvojení specifických dovedností v úrovni odpovídající individuálním potřebám a možnostem dítěte,
- úzkou spolupráci se zákonnými zástupci dítěte, školskými poradenskými zařízeními, v případě potřeby i spolupráci s odborníky mimo oblast školství,
- snížení počtu dětí ve třídě v souladu s právními předpisy,
- přítomnost asistenta pedagoga v závislosti na stupni přiznaných podpůrných opatření,
- využívání vhodných didaktických pomůcek,
- zajištění důsledného individuálního přístupu učitele k dítěti,
- uplatňování vysoce profesionálních postojů všech zaměstnanců školy, kteří se na péči o dítě a jeho vzdělávání podílejí.

### Výchovné zásady:

- vůči dítěti vystupujeme s laskavostí, s klidem, optimismem a velkou trpělivostí,
- posilujeme sebevědomí dítěte, oceňujeme každý jeho úspěch, snahu,
- vedení dítěte k práci se odehrává spíše formou naší aktivní spoluúčasti, při práci dítě vedeme, povzbuzujeme a uklidňujeme,
- počítáme, zejména zpočátku školní docházky, s nižší samostatností dítěte a s nutností vyšší míry jeho vedení a podpory,
- nenecháváme dítě prožívat jeho neúspěchy o samotě, šetrně je s ním probíráme a vytváříme včas jejich hodnotné protiklady.

## **Jazyková příprava dětí s nedostatečnou znalostí českého jazyka**

Při vzdělávání dětí, které pocházejí z jiného jazykového a kulturního prostředí, poskytujeme maximální podporu při osvojení českého jazyka již od samotného nástupu dítěte do MŠ. Dítě je podporováno a individuálně rozvíjeno při osvojení českého jazyka pro zajištění plynulého přechodu do základního vzdělávání. Snažíme se, aby nabídka byla pestrá a dostatečně široká. Využíváme materiál *Kurikulum češtiny jako druhého jazyka pro povinné předškolní vzdělávání*, vhodné a pestré didaktické pomůcky a hry, knihy a encyklopedie, stavebnice apod.

Pokud jsou alespoň 4 děti cizinci v povinném předškolním vzdělávání v rámci jednoho místa poskytovaného vzdělávání bude zřízena skupina nebo skupiny pro bezplatnou jazykovou přípravu pro zajištění plynulého přechodu do základního vzdělávání v souladu s vyhláškou č. 14/2005 Sb., o předškolním vzdělávání, ve znění pozdějších předpisů. Vzdělávání ve skupině pro jazykovou přípravu je rozděleno do dvou nebo více bloků v průběhu týdne. Po posouzení potřebnosti jazykové podpory dítěte může ředitel školy zařadit do skupiny pro jazykovou přípravu rovněž jiné děti, než jsou cizinci v povinném předškolním vzdělávání, pokud to není na újmu kvality jazykové přípravy.

Při plánování formy a náplně jazykové podpory vycházíme z aktuálních podmínek v MŠ (složení třídy, počet dětí s odlišným mateřským jazykem, personální a materiální zajištění) a potřeb daných dětí (věk, jazyková úroveň).

### Formy jazykové podpory:

- jazyková podpora v běžném dni – dítě rozvíjí jazykové dovednosti průběžně v rámci každodenního pobytu v MŠ, při plánování aktivit se zohledňují potřeby dítěte a odstraňují překážky, které mohou dítěti bránit v porozumění a při osvojování nového jazyka,
- jazyková podpora individuální – v rámci docházky do MŠ se systematicky a pravidelně s dítětem pracuje, je zpracován přehled jazykové úrovně (výchozí úroveň a postupné stanovování konkrétních cílů) a je založeno jazykové portfolio (materiály a obrázky, se kterými se pracuje),
- jazyková podpora v kurzu – v případě počtu 4 a více dětí s odlišným mateřským jazykem zřizuje ředitel MŠ skupinu pro jazykovou přípravu.

## **Vzdělávání dětí nadaných**

Mateřská škola vytváří ve svém školním vzdělávacím programu a při jeho realizaci podmínky k co největšímu využití potenciálu každého dítěte s ohledem na jeho individuální možnosti. To platí v plné míře i pro vzdělávání dětí nadaných. Rozvoj a podpora mimořádných schopností je zajišťována a organizována tak, aby nebyla jednostranná a neomezila pestrost a šíři obvyklé vzdělávací nabídky.

Mateřská škola zajišťuje realizaci stanovených podpůrných opatření pro podporu nadání podle individuálních vzdělávacích potřeb dětí v rozsahu prvního až čtvrtého stupně podpory.

Pro úspěšné vzdělávání dětí nadaných je potřeba zabezpečit (umožnit)

- stimulaci rozvoje potenciálu dětí tak, aby se jejich nadání mohlo dále rozvíjet,
- úzkou spoluprací se zákonnými zástupci dítěte, školskými poradenskými zařízeními, v případě potřeby i spoluprací s odborníky mimo oblast školství,
- realizaci doporučených podpůrných opatření pro rozvoj nadání podle individuálních potřeb dětí v rozsahu prvního až čtvrtého stupně podpory.

## **Výchovné zásady**

- dáváme dítěti najevo, že jeho nadání je žádoucí a podporujeme jeho kompetence,
- necháváme dítěti volný prostor, respektujeme jeho zájmy,
- nabízíme speciální rozšiřující úkoly k rozvoji nadání,
- rozvíjíme i emoční stránku dítěte,
- zařazujeme do činností problémové a tvořivé úkoly, rozvíjíme kritické myšlení,
- připustíme si vlastní omylnost, umíme se učit od dítěte.

## **Vzdělávání dětí od dvou do tří let**

Mateřská škola je vybavena podnětnými a bezpečnými hračkami a pomůckami pro dvouleté děti. Ve třídě jsou otevřené i uzavřené skříňky sloužící k ukládání hraček a pomůcek. Dětem jsou nastavena srozumitelná pravidla pro používání a ukládání hraček a pomůcek. Prostředí

třída je upraveno pro volný pohyb a hru dětí. Mateřská škola je vybavena sprchovým koutem a přebalovací podložkou pro zajištění hygieny. V mateřské škole jsou aktivně podněcovány pozitivní vztahy, které vedou k oboustranné důvěře a spolupráci s rodinou.

Pro úspěšné vzdělávání dětí od dvou do tří let je potřeba zabezpečit (umožnit):

- úzkou spolupráci se zákonnými zástupci dítěte,
- vybavení šatny dostatečně velkým úložným prostorem na náhradní oblečení a hygienické potřeby,
- uplatňování vysoce profesionálních postojů všech zaměstnanců školy, kteří se na péči o dítě a jeho vzdělávání podílejí.

Výchovné zásady:

- respektujeme potřeby dětí – pravidelnost, dostatek času na realizaci činností, stravování, dostatečný odpočinek,
- vzdělávací činnosti realizujeme v menších skupinkách nebo individuálně, podle potřeb a volby dětí,
- aktivně podněcujeme pozitivní vztahy v mateřské škole,
- počítáme s nižší samostatností dítěte a s nutností vyšší míry jeho vedení a podpory,
- uplatňujeme laskavě důsledný přístup.

## 6. Vzdělávací obsah

Obsah vzdělávání je rozdělen do čtyř integrovaných bloků, které odrážejí roční období (podzim, zima, jaro, léto). Tematické části jednotlivých integrovaných bloků jsou uspořádány lineárně, učitelé jimi společně s dětmi procházejí v časové posloupnosti od září do srpna. Aby ale vybrané téma co nejvíce korespondovalo s potřebami dětí, jejich zájmy a aktuální situací, je v plné kompetenci učitele flexibilně vstupovat i do jiných než bezprostředně následujících témat. Tematické části mohou být dle potřeby doplňovány o další volná podtémata.

Plánování obsahu vzdělávání na úrovni třídy vychází ze vstřícného modelu projektování v praxi. Učitelé projektují vzdělávací nabídku od tématu přes činnosti k cílům. Vybírají z ŠVP téma, které reaguje na aktuální dění v mateřské škole i mimo školu a také na potřeby, zájmy a přání dětí. K tomuto tématu vytváří nabídku dostatečně širokou (pro většinu herních koutů) a dostatečně rozmanitou z hlediska zaměření aktivit, aby pokrývala různé typy inteligence.

Evaluaci vzdělávací nabídky provádějí pedagogové na konci tématu ve vazbě ke vzdělávacím cílům (klíčovým kompetencím, dílčím cílům) z RVP PV. Vyhodnocují, zda vzdělávací nabídka, kterou vytvářejí s ohledem na zájmy a potřeby dětí, koresponduje s požadavky na předškolní vzdělávání formulovanými v RVP PV.

### 6.1 Integrované bloky



## LIDÉ A PŘÍRODA V PODZIMNÍM SVĚTĚ

**Záměrem** tohoto integrovaného bloku je seznámení dětí s novým prostředím a kamarády, režimem dne a pravidly v MŠ, ale také pozorování změn v podzimní přírodě, změn počasí, s vlivem počasí na člověka, živou a neživou přírodu a s utvářením zdravých životních návyků.

### Tematické části:

#### ➤ Kamarádi v mateřské škole

Zážitky z prázdnin, Seznamování s novými dětmi, Moje značka, Hygiena a režim dne, Pravidla ve třídě.

#### ➤ Co nám přináší podzim

Ovoce a zelenina, Plody podzimu, Pozorování změn v přírodě (barvy, listí, odlet ptáků aj.), Rozmanitost počasí, Život v lese.

#### ➤ Zdravé tělo

Lidské tělo a jeho části, Péče o lidské tělo (zdravá výživa, hygiena, sport, oblékání), Nemoci, Smysly.

### Dílčí vzdělávací cíle:

- vytváření zdravých životních návyků a postojů, jako základu zdravého životního stylu,
- uvědomění si vlastního těla,
- rozvoj a zdokonalování pohybových schopností v oblasti hrubé a jemné motoriky, ovládání pohybového aparátu a tělesných funkcí,
- poznávání sebe sama, rozvoj pozitivních citů ve vztahu k sobě,
- rozvoj řečových schopností a jazykových dovedností receptivních i produktivních,
- získání relativní citové samostatnosti,
- seznámení s pravidly ve vztahu k druhému,
- rozvoj interaktivních a komunikativních dovedností (verbálních i neverbálních),
- rozvoj základních kulturně společenských postojů, návyků a dovedností,
- seznamování s místem a prostředím, ve kterém dítě žije a vytváření pozitivního vztahu k němu,



- vytváření povědomí o vlastní sounáležitosti se světem, s živou i neživou přírodou.

### Okruhy činností:

- jednoduché pracovní a sebeobslužné činnosti,
- manipulační a konstruktivní činnosti,
- činnosti seznamující děti s věcmi, které je obklopují a s jejich praktickým používáním,
- individuální a skupinové konverzace, společné rozhovory a diskuse,
- spontánní hra, volné hry, námětové hry a činnosti, experimenty,
- hry nejrůznějšího zaměření podporující tvořivost, představivost a fantazii,
- aktivity podporující sblížení dětí, uvědomování si vztahu mezi lidmi,,
- přirozené i zprostředkované poznávání přírodního okolí, sledování rozmanitostí a změn v přírodě,
- příležitosti a činnosti směřující k prevenci úrazu hrozících při hrách, pohybových činnostech, dopravních situacích,
- činnosti zasvěcující dítě do časových pojmů souvisejících s denním řádem, běžnými proměnami a vývojem,
- přirozené pozorování blízkého prostředí a života v něm, okolní přírody.

### Klíčové kompetence – očekávané výstupy

kompetence k učení	<p>získanou zkušenost uplatňuje v praktických situacích a v dalším učení</p> <p>má elementární poznatky o světě lidí, kultury, přírody i techniky, který dítě obklopuje, o jeho rozmanitostech a proměnách; orientuje se v řádu a dění v prostředí, ve kterém žije</p>
kompetence k řešení problémů	<p>všímá si dění i problémů v bezprostředním okolí; přirozenou motivací k řešení dalších problémů a situací je pro něj pozitivní odezva na aktivní zájem</p> <p>řeší problémy, na které stačí; známé a opakující se situace se snaží řešit samostatně (na základě nápodoby či opakování), náročnější s oporou a pomocí dospělého</p>
komunikativní kompetence	<p>ovládá řeč, hovoří ve vhodně formulovaných větách, samostatně vyjadřuje své myšlenky, sdělení, otázky i odpovědi, rozumí slyšenému, slovně reaguje a vede smysluplný dialog</p>

	<p>v běžných situacích komunikuje bez zábran a bez ostychu s dětmi i s dospělými; chápe, že být komunikativní, vstřícný, iniciativní a aktivní je výhodou</p>
sociální a personální kompetence	<p>ve skupině se dokáže prosadit, ale i podřít, při společných činnostech se domlouvá a spolupracuje; v běžných situacích uplatňuje základní společenské návyky a pravidla společenského styku; je schopné respektovat druhé, vyjednávat, přijímat a uzavírat kompromisy</p> <p>spolupodílí se na společných rozhodnutích; přijímá vyjasněné a zdůvodněné povinnosti; dodržuje dohodnutá a pochopená pravidla a přizpůsobí se jim</p>
činnostní a občanské kompetence	<p>svoje činnosti a hry se učí plánovat, organizovat, řídit a vyhodnocovat</p> <p>zajímá se o druhé i o to, co se kolem děje; je otevřený aktuálnímu dění</p> <p>spoluvytváří pravidla společného soužití mezi vrstevníky, rozumí jejich smyslu a chápe potřebu je zachovávat</p> <p>dbá na osobní zdraví a bezpečí svoje i druhých, chová se odpovědně s ohledem na zdravé a bezpečné okolní prostředí (přírodní i společenské)</p>

## CO SE DĚJE V ZIMĚ

**Záměrem** tohoto integrovaného bloku je seznámení dětí s lidovými tradicemi v období adventu a vánočních svátků, umožnit dětem aktivně se podílet na utváření společenské pohody, se změnami v zimní přírodě, s životem volně žijících zvířat a ptáků, seznámení dětí se zimními sporty, experimenty s vodou a sněhem, se způsobem oblékání, předcházení nemocem a úrazům, seznámení s různými řemesly a hudebními nástroji a zaměření na rozvíjení poznávacích schopností a funkcí, představivosti, fantazie a myšlenkových operací – tzn. třídit, popisovat, porovnávat, přeměřovat, počítat, orientovat se v řadě ap.), přiblížení časových pojmů ve spojení s činnostmi, jaký je rozdíl mezi hrou a prací.

### Tematické části:

#### ➤ **Kouzelný advent**

Advent, Mikuláš, anděl a čert, Vánoce, Koledy a pohádky, Tříkrálová tematika.

#### ➤ **Zimní svět**

Zimní příroda, Kalendář, Sněhulák, Stopy ve sněhu (zimní sporty, oblečení, bezpečnost), Zvířátka v zimě, Škola volá (třídit, popisovat, porovnávat, určovat polohu, předložky místa, počet do 6, určovat a orientovat se v řadě).

#### ➤ **Masopust**

Masopust, Karnevalové masky, Řemesla a povolání, Hudební nástroje.

### Dílčí vzdělávací cíle:

- rozvoj a kultivace mravního a estetického vnímání, citění a prožívání,
- rozvoj komunikativních dovedností (verbálních i neverbálních) a kultivovaného projevu,
- rozvoj tvořivosti, posilování přirozených poznávacích citů (radost z objevování, zvědavosti, zájmu atd.),
- osvojení si poznatků a dovedností důležitých k podpoře zdraví, bezpečí, osobní pohody i pohody prostředí,

- osvojení si poznatků o těle a jeho zdraví,
- vytváření základů pro práci s informacemi,
- rozvoj kooperativních dovedností,
- rozvoj základních kulturně společenských postojů, návyků a dovedností dítěte, rozvoj schopnosti projevat se autenticky, chovat se autonomně, prosociálně a aktivně se přizpůsobovat společenskému prostředí a zvládat jeho změny,
- rozvoj schopnosti přizpůsobit se podmínkám vnějšího prostředí i jeho změnám,
- rozvoj úcty k životu.

### **Okruhy činností:**

- přípravy a realizace společných zábav a slavností v rámci zvyků a tradic,
- tvůrčí činnosti, které podněcují tvořivost a nápaditost dítěte a jeho estetické vnímání,
- aktivita přibližující dítěti pravidla vzájemného styku a mravní hodnoty v jednání lidí,
- činnosti zaměřené k vytváření (chápání) pojmů a osvojování poznatků-vysvětlování, objasňování, odpovědi na otázky, práce s knihou, s obrazovým materiálem, s médii atd.,
- praktické činnosti, kterými se dítě seznamuje s různými přírodními materiály a látkami ve svém okolí a jejichž prostřednictvím získává zkušenosti s jejich vlastnostmi,
- spontánní hra, volné hry, experimenty,
- záměrné pozorování běžných objektů a předmětů, určování a pojmenovávání jejich vlastností,
- kooperativní činnosti ve dvojicích a ve skupinách,
- konstruktivní a grafické činnosti,
- činnosti zaměřené k poznávání lidského těla a jeho částí,
- činnosti vedoucí dítě k identifikaci sebe sama a k odlišení od ostatních,
- hra a činnosti zaměřené e cvičení různých forem paměti,
- hry a praktické úkony procvičující orientaci v prostoru i rovině,
- kognitivní činnosti – kladení otázek, hledání odpovědí, diskuse nad problémem, vyprávění, poslech, objevování,
- hry a praktické činnosti uvádějící dítě do světa lidí, jejich občanského života a práce.

Klíčové kompetence – očekávané výstupy	
kompetence k učení	klade otázky a hledá na ně odpovědi, aktivně si všímá, co se kolem něho děje; chce porozumět věcem, jevům a dějům, které kolem sebe vidí; poznává, že se může mnohému naučit, raduje se z toho, co samo dokázalo a zvládlo
kompetence k řešení problémů	rozlišuje řešení, která jsou funkční (vedoucí k cíli), a řešení, která funkční nejsou; dokáže mezi nimi volit  chápe, že vyhýbat se řešení problémů nevede k cíli, ale že jejich včasné a uvážlivé řešení je naopak výhodou; uvědomuje si, že svou aktivitou a iniciativou může situaci ovlivnit
komunikativní kompetence	dokáže se vyjadřovat a sdělovat své prožitky, pocity a nálady různými prostředky (řečovými, výtvarnými, hudebními, dramatickými apod.)  průběžně rozšiřuje svou slovní zásobu a aktivně ji používá k dokonalejší komunikaci s okolím
sociální a personální kompetence	uvědomuje si, že za sebe i své jednání odpovídá a nese důsledky  dětským způsobem projevuje citlivost a ohleduplnost k druhým, pomoc slabším, rozpozná nevhodné chování; vnímá nespravedlnost, ubližování, agresivitu a lhostejnost
činnostní a občanské kompetence	chápe, že se může o tom, co udělá, rozhodovat svobodně, ale že za svá rozhodnutí také odpovídá  má smysl pro povinnost ve hře, práci i učení; k úkolům a povinnostem přistupuje odpovědně; váží si práce i úsilí druhých  má základní dětskou představu o tom, co je v souladu se základními lidskými hodnotami a normami, i co je s nimi v rozporu, a snaží se podle toho chovat

## VOŇAVÁ CESTA K JARU

**Záměrem** integrovaného bloku je pozorování změn v přírodě spojených s nástupem jara, posilování přirozených poznávacích citů (zvědavost, zájem, radost z objevování apod.), seznámení s českými tradicemi a symboly Velikonoc, s tématem rodiny a uvědomění si vlastní identity (kam a ke komu patřím), kde žiju (město x vesnice, republika, státní symboly, hlavní město), probouzení v dětech zájem o psanou podobu jazyka a klasické pohádky a příprava předškoláků na zápis do základní školy, přiblížení problematiky ochrany přírody spojenou s tříděním odpadů, zlepšení tělesné zdatnosti, rozvíjení jejich pohybových a manipulačních dovedností.

### Tematické části:

#### ➤ Jarní příroda

Jarní příroda (tání sněhu a ledu, jarní květiny, přelet ptáků, mláďata), Moje zahrada (co vyrostе ze semínka).

#### ➤ Svátky jara

Velikonoce (lidové tradice a zvyky), Den Země (planety, ochrana přírody), Slet čarodějnic.

#### ➤ U nás doma

Rodina, Náš dům, Město a venkov.

#### ➤ S knihami se kamarádím

#### ➤ Předškoláci, škola volá!

### Dílčí vzdělávací cíle:

- posilování přirozených poznávacích citů (zvědavost, zájem, radost z objevování),
- rozvoj a užívání všech smyslů,
- osvojení si věku přiměřených praktických dovedností,
- rozvoj kooperativních dovedností,

- vytvoření povědomí o mezilidských morálních hodnotách,
- rozvoj schopnosti citové vztahy vytvářet, rozvíjet je a city plně prožívat,
- seznamování se světem lidí, kultury a umění, osvojení si základních poznatků o prostředí, v němž žije,
- rozvoj pohybových schopností a zdokonalování dovedností v oblasti jemné a hrubé motoriky, ovládání pohybového aparátu a tělesných funkcí.

#### Okruhy činností:

- přímé pozorování přírodních a kulturních objektů a jevů v okolí dítěte, rozhovor o výsledku pozorování,
- smyslové hry, nejrůznější činnosti zaměřené na rozvoj a cvičení postřehu a vnímání, zrakové a sluchové paměti, koncentrace pozornosti,
- výlet do okolí,
- samostatný slovní projev na určité téma, přednes, recitace, dramatizace, zpěv,
- činnosti hudební a hudebně pohybové, relaxační a odpočinkové,
- sociální a interaktivní hry, hraní rolí,
- společenské hry, společné aktivity nejrůznějšího zaměření,
- aktivity podporující uvědomování si vztahů mezi lidmi – kamarádství, přátelství, vztahy mezi oběma pohlavími, úcta ke stáří.

#### Klíčové kompetence – očekávané výstupy

kompetence k učení

učí se nejen spontánně, ale i vědomě, vyvine úsilí, soustředí se na činnost a záměrně si zapamatuje; při zadané práci dokončí, co započalo; dovede postupovat podle instrukcí a pokynů, je schopno dobrat se k výsledkům

odhaduje své síly, učí se hodnotit svoje osobní pokroky i oceňovat výkony druhých

pokud se mu dostává uznání a ocenění, učí se s chutí

kompetence k řešení problémů

problémy řeší na základě bezprostřední zkušenosti; postupuje cestou pokusu a omylu, zkouší, experimentuje; spontánně vymýšlí nová řešení problémů a situací; hledá různé možnosti a varianty

	<p>(má vlastní, originální nápady); využívá při tom dosavadních zkušeností, fantazii a představivost</p> <p>zpřesňuje si početní představy, užívá číselných a matematických pojmů, vnímá elementární matematické souvislosti</p> <p>nebojí se chybovat, pokud nachází pozitivní ocenění nejen za úspěch, ale také za snahu</p>
komunikativní kompetence	<p>ovládá dovednosti předcházející čtení a psaní</p> <p>dovede využít informativní a komunikativní prostředky, se kterými se běžně setkává (knížky, encyklopedie, počítač, audiovizuální technika, telefon atp.)</p>
sociální a personální kompetence	<p>samostatně rozhoduje o svých činnostech; umí si vytvořit svůj názor a vyjádřit jej</p> <p>napodobuje modely prosociálního chování a mezilidských vztahů, které nachází ve svém okolí</p> <p>chápe, že nespravedlnost, ubližování, ponižování, lhostejnost, agresivita a násilí se nevyplácí a že vzniklé konflikty je lépe řešit dohodou; dokáže se bránit projevům násilí jiného dítěte, ponižování a ubližování</p>
činnostní a občanské kompetence	<p>dokáže rozpoznat a využívat vlastní silné stránky, poznávat svoje slabé stránky</p> <p>chápe, že zájem o to, co se kolem děje, činnost, pracovitost a podnikavost jsou přínosem a že naopak lhostejnost, nevšímavost, pohodlnost a nízká aktivita mají svoje nepříznivé důsledky</p> <p>ví, že není jedno, v jakém prostředí žije, uvědomuje si, že se svým chováním na něm podílí a že je může ovlivnit</p>



## LETNÍ OBJEVOVÁNÍ

**Záměrem** integrovaného bloku je seznámení dětí s jinými kulturami a národnostmi ve světě, ale také kde žijí, s ochranou osobního soukromí a bezpečím ve vztazích s druhými dětmi i dospělými, s různými druhy dopravních prostředků, dopravních značek a pravidly bezpečného chování v silničním provozu.

### Tematické části:

➤ **Jedeme, plujeme, letíme**

Dopravní prostředky, Dopravní značky, Bezpečnost na silnici, Úrazy.

➤ **Kde domov můj**

Moje vlast (vlajka, znak, hymna).

➤ **Prázdninové cestování**

Cestování světem (země, lidé, příroda), Cesta do ZOO, Hurá, prázdniny!

### Dílčí vzdělávací cíle:

- vytváření povědomí o existenci ostatních kultur a národností, jejich poznávání,
- vytvoření povědomí o vlastní sounáležitosti se světem,
- upevňování schopnosti záměrně řídit své chování a ovlivňovat vlastní situaci.

### Okruhy činností:

- příležitosti a činnosti směřující k prevenci úrazů, nezdravých návyků a závislostí,
- činnosti zaměřené k poznávání lidských vlastností, záměrné pozorování, čím se lidé mezi sebou liší – fyzické i psychické vlastnosti, schopnosti, city, jazykem – a v čem jsou si podobní.

Klíčové kompetence – očekávané výstupy	
kompetence k učení	soustředěně pozoruje, zkoumá, objevuje, všímá si souvislostí, experimentuje a užívá při tom jednoduchých pojmů, znaků a symbolů
kompetence k řešení problémů	při řešení myšlenkových i praktických problémů užívá logických, matematických i empirických postupů; pochopí jednoduché algoritmy řešení různých úloh a situací a využívá je v dalších situacích
komunikativní kompetence	domlouvá se gesty i slovy, rozlišuje některé symboly, rozumí jejich významu i funkci  ví, že lidé se dorozumívají i jinými jazyky a že je možno se jim učit; má vytvořeny elementární předpoklady k učení se cizímu jazyku
sociální a personální kompetence	při setkání s neznámými lidmi či v neznámých situacích se chová obezřetně; nevhodné chování i komunikaci, která je mu nepříjemná, umí odmítnout  je schopno chápat, že lidé se různí a umí být tolerantní k jejich odlišnostem a jedinečným
činnostní a občanské kompetence	odhaduje rizika svých nápadů, jde za svým záměrem, ale také dokáže měnit cesty a přizpůsobovat se daným okolnostem  uvědomuje si svá práva i práva druhých, učí se je hájit a respektovat; chápe, že všichni lidé mají stejnou hodnotu

## 7. Evaluace

KOHO	CO	KDY	KDO	ZÁZNAM
dítě	individuální rozvoj	průběžně	učitelka	záznam o dítěti
	IVP	1 x za měsíc	učitelka	záznam o dítěti
	PLPP	1 x za 3 měsíce	učitelka	záznam o dítěti
	podpůrná opatření druhého až pátého stupně	průběžně, nejméně 1 x ročně	ředitelka	záznam o dítěti
učitelka	kvalita práce	2 x ročně	ředitelka	hospitační
	sebehodnocení	1 x ročně	učitelka	záznam diskuze
ostatní zaměstnanci školy	kvalita práce	průběžně	ředitelka	ústně arch BOZP

### Evaluční nástroje

- pozorování projevů dítěte v mateřské škole,
- rozbor výsledků činností dětí,
- konzultace s rodiči,
- portfolio,
- diskuse, hospitace.

### Kritéria hodnocení učitelek a jejich vzdělávací činnosti

- pedagogická činnost odpovídá poslání školy,
- dostatečné naplňování cílů daných ŠVP,
- učitelky respektují individuální potřebu aktivity, spánku a odpočinku jednotlivých dětí, nenutí děti ke spánku na lůžku,
- děti se v mateřské škole cítí bezpečně, jistě, spokojeně,
- učitelky se samy chovají podle zásad zdravého životního stylu, jsou dětem vhodným vzorem,
- děti nejsou neúměrně zatěžovány či neurotizovány spěchem a chvatem,
- volnost a svoboda dětí je dobře vyvážená s nezbytnou mírou omezení, vyplývající z nutnosti dodržovat potřebný řád,

- s dětmi není zbytečně manipulováno, zbytečně se neorganizují,
- ve vztazích panuje vzájemná důvěra, tolerance, ohleduplnost, zdvořilost, vzájemná pomoc a podpora,
- poměr spontánních a řízených činností je vyvážený, děti mají dostatek prostoru i času pro spontánní hru,
- učitelky vytváří podmínky pro individuální, skupinové činnosti,
- veškeré aktivity jsou organizovány tak, aby byly děti podněcovány k vlastní aktivitě a experimentování, aby pracovaly svým tempem,
- učitelky dbají o svůj další odborný růst,
- ve vztazích s rodiči se snaží o oboustrannou důvěru a otevřenost,
- učitelky chrání soukromí rodin a zachovávají mlčenlivost o jejich vnitřních záležitostech.

#### **Kritéria hodnocení ostatních zaměstnanců školy**

- plní úkoly dané pracovní náplní,
- dodržují organizační řád školy, pracovní dobu,
- veškeré vybavení a zařízení udržují čisté, zdravotně nezávadné, bezpečné,
- dětem poskytují hodnotnou a vyváženou stravu,
- vyhýbají se negativním slovním komentářům a podporují děti v samostatnosti,
- spolupracují s ředitelkou školy, učitelkou, zřizovatelem a aktivně se podílejí na nadstandardních aktivitách a akcích školy,
- zaměstnanci školy jednájí, chovají se a pracují profesionálním způsobem (v souladu se společenskými pravidly a pedagogickými zásadami výchovy a vzdělávání předškolních dětí),
- zaměstnanci chrání soukromí rodin dětí a zachovávají patřičnou mlčenlivost o jejich vnitřních záležitostech.

### Kritéria pro sebehodnocení řídicí činnosti ředitelky

- jasné vymezení povinností, pravomocí a úkolů všem zaměstnancům,
- dostatečná péče o odbornou přípravu zaměstnanců,
- vytváření funkčního informačního systému uvnitř mateřské školy,
- respektování názorů všech zaměstnanců,
- vedení zaměstnanců školy ke vzájemné spolupráci,
- vytváření ovzduší vzájemné důvěry a tolerance v mateřské škole,
- zapojování zaměstnanců do řízení mateřské školy,
- adekvátní hodnocení zaměstnanců odpovídající kvalitě jejich práce,
- funkční plánování chodu školy,
- kontrolní a hospitační činnost,
- spolupráce se zřizovatelem,
- vytváření podmínek pro další vzdělávání učitelek.

CO	KDY	KDO	ZÁZNAM
Školní vzdělávací program	1 x ročně	učitelky	hodnocení školy
Dílčí vzdělávací cíle	po ukončení TČ	učitelky	písemně-tabulka
Tematické části	po ukončení	učitelky	diskuze
Podmínky školy	1 x ročně	všichni zaměstnanci	hodnocení školy

### Kritéria hodnocení vzdělávání

- jaký měly děti prostor pro samostatnost,
- zájem dětí,
- sledování vývoje dětí,
- metody, které učitelka užívá při své vzdělávací činnosti,
- zda bylo dosaženo dílčích a individuálních cílů,
- vhodnost zvolených integrovaných bloků a jejich realizace,
- jakých kompetencí dítě dosáhlo,
- kvalita podmínek, průběhu a výsledků vzdělávání.

## **Environmentální vzdělávání, výchova a osvěta**

Prvky ekologické výchovy prolínají celými výchovně vzdělávacími činnostmi. Rozvíjí vyjadřovací dovednosti a schopnosti ve vztahu k prostředí, utváří hygienické návyky, rozvíjí citové vztahy k přírodě a k jejímu estetickému vnímání, poskytují konkrétní poznatky o přírodě. K nejcennějším metodám, jimiž se děti seznamují s okolní přírodou, patří přímé pozorování rostlin, pozorování zvířat na vycházkách, pozorování přírody na zahradě, v lese, na louce i u potoka. Děti zde přichází do bezprostředního styku s okolní přírodou.

### **Výchovné cíle**

- vytvářet u dětí kladný vztah k životnímu prostředí, přírodě a její ochraně,
- úzce spolupracovat s rodiči ve všech činnostech školy,
- navazovat kontakty školy s ekologickými centry v Brně,
- pečovat o rostliny v mateřské škole a na školní zahradě.

### **Realizace**

- vedení dětí k ekologickému chování – šetření vodou, třídění odpadu, péče o zeleň,
- pečovat o zvířata v zimě,
- sběr přírodnin,
- koutky živé přírody ve třídě – experimentování,
- při pobytech venku pozorovat přírodu na školní zahradě, v lese, na louce i u potoka.

### **Ekologická pravidla**

- ochrana životního prostředí je věcí každého z nás,
- bez znalostí a soustavného zjišťování nových informací se neobejdeme,
- nám všem se bude žít lépe v čistém prostředí, ohleduplnost ke všemu živému,
- množství odpadu se snažíme snižovat a ten vzniklý třídít,
- člověče nenič, ale poznávej a ochraňuj,
- o rostlinách se učíme a pečujeme o ně,
- vodou ani energií neplýtváme.

## **Zdroje**

Školský zákona č. 561/2004 Sb.

Vyhláška č. 14/2005 Sb. o předškolním vzdělávání

Rámcový vzdělávací program pro předškolní vzdělávání

Vyhláška č. 27/2016 Sb., o společném vzdělávání